

CTOUCH
DUURZAAMHEID &
CIRCULARITEIT

DUURZAAMHEID & CIRCULARITEIT: ONZE MISSIE EN AANPAK

Share, inspire, have fun!
With CTOUCH by your side.



CTOUCH®

Inhoud

'Walk the walk' als het gaat om klimaatverandering	3
4 Duurzaamheidsdomeinen	5
#1 Productiefase Ons productie-, verpakkings- en transportproces.....	8
#2 Gebruiksfase De manier waarop klanten onze producten gebruiken.....	13
#3 End-of-life fase De buitengebruikstelling en circulariteit van onze producten..	18
#4 Maatschappelijk verantwoord ondernemen (mvo) De milieu- en sociale impact van CTOUCH.....	21
Samenvatting	26

'WALK THE WALK' ALS HET GAAT OM KLIMAATVERANDERING

De opwarming van de aarde is een feit en er is geen tijd te verliezen! CTOUCH gebruikt haar positie in zowel de educatieve als zakelijke markt om samen te werken aan een van de grootste uitdagingen van onze tijd: de strijd tegen klimaatverandering. En daar willen we volop aan bijdragen. Enkel praten over klimaatverandering is niet voldoende. We moeten ook écht doen wat we beloven.

Onze missie is om de duurzaamste fabrikant van touchscreens in Europa te worden. We gaan in onze groene ambities nog een stap verder door te zorgen dat onze totale CO₂-voetafdruk in 2025 met 25% is verlaagd en onze circulariteit met 25% is verhoogd*.

We dragen met name bij aan het verlagen van de CO₂-uitstoot en aan de transitie naar een circulaire economie. Daarbij baseren we ons op de internationale doelen die zijn vastgelegd in het [Klimaatakkoord van Parijs](#), het [EU-actieplan circulaire economie](#) en de [Europese Green Deal](#). Bovendien koppelen we onze duurzaamheidsdoelen aan het [Nederlandse Klimaatakkoord](#) en aan het Nederlandse beleid ten aanzien van de circulaire economie.

*Vergeleken met 2019

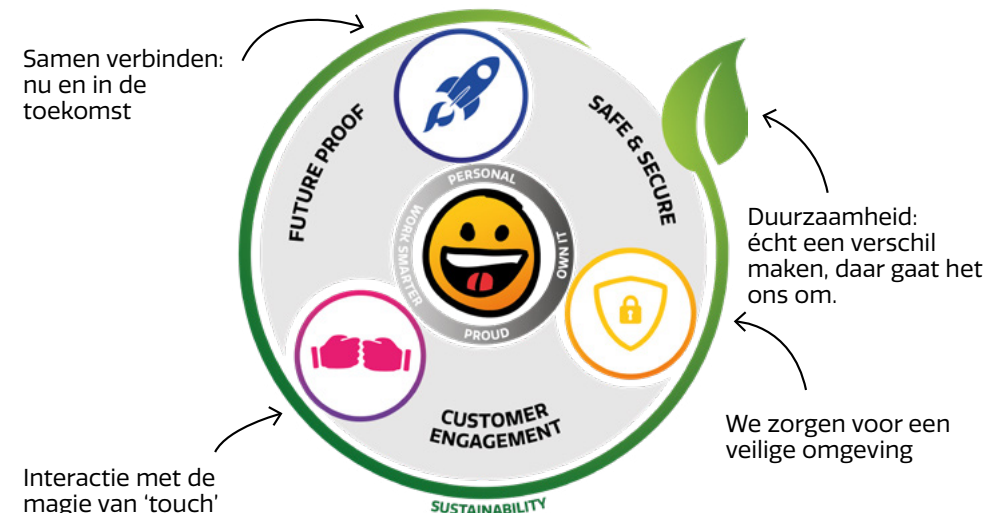
Share, inspire, have fun!
With CTOUCH by your side.

CTOUCH
DUURZAAMHEID &
CIRCULARITEIT



Maak kennis met de CTOUCH Circle

Om concrete stappen te zetten in de richting van ons duurzaamheidsdoel, hebben we vier thema's gedefinieerd die weerspiegelen hoe we denken, handelen en onze producten vernieuwen en ontwikkelen. Deze vier thema's zijn klantbetrokkenheid, toekomstbestendigheid, veiligheid en duurzaamheid. Samen vormen ze de CTOUCH Circle®. Vanuit deze thema's streven we ernaar de waarde voor onze werknemers, klanten, partners en de samenleving te maximaliseren.



CTOUCH®

'WALK THE WALK' ALS HET GAAT OM KLIMAATVERANDERING

CTOUCH
DUURZAAMHEID &
CIRCULARITEIT



ONZE BELOFTES AAN ONZE PARTNERS EN KLANTEN

- ✓ We dragen bij aan hun duurzaamheidsmissie door producten aan te bieden met een kleinere ecologische voetafdruk. CTOUCH neemt ook haar verantwoordelijkheid door duurzamere materialen te selecteren, minder energie te verbruiken, een langere levensduur te garanderen en producten beter te recyclen.
- ✓ Onze producten staan garant voor een competitieve Total Cost of Ownership en bieden aantrekkelijke financieringsopties via slimme, circulaire bedrijfsmodellen. Dit levert meerdere financiële voordelen op, zoals goedkoper onderhoud omdat producten eenvoudig te repareren zijn, een langere levensduur en lager energieverbruik.
- ✓ We geven onze producten een tweede leven. Hiermee creëren we waarde voor een nieuwe groep gebruikers die onze producten in hun tweede levensfase gaan gebruiken.

VOOR ONZE WERKNEMERS

Dit houdt in dat zij kunnen werken voor een bedrijf met een sterk groen ideaal. Zij dragen bij aan ons doel om de duurzaamste Europese fabrikant van touchscreens te worden.

VOOR DE MAATSCHAPPIJ

Hiermee lopen we voorop en vervullen we een voorbeeldfunctie. We nemen de verantwoordelijkheid voor onze eigen CO₂-uitstoot en streven ernaar deze zo veel mogelijk terug te dringen. Daarnaast is het onze missie om maatschappelijke doelen te steunen. We tonen onze betrokkenheid en spelen een actieve rol in de maatschappij om ons heen. Dit helpt ons en de rest van de wereld om toe te werken naar een circulaire en eerlijke economie.

Doe met ons mee en werk samen met ons aan een duurzame, circulaire toekomst.

Let's go!

Share, inspire, have fun!
With CTOUCH by your side.

CTOUCH[®]

4 DUURZAAMHEIDS- DOMEINEN

Om concrete stappen te zetten, hebben we 4 domeinen gedefinieerd als primaire aandachtsgebieden voor het bereiken van onze duurzame missie. Door onze inspanningen op deze 4 domeinen, verbeteren we onze ecologische voetafdruk dusdanig dat de waarde voor CTOUCH, onze werknemers, klanten en de maatschappij wordt gemaximaliseerd. Elk van deze domeinen is essentieel in onze missie om te zorgen dat onze totale CO₂-voetafdruk in 2025 met 25% is verlaagd en onze circulariteit met 25% is verhoogd.

De 4 duurzaamheidsdomeinen zijn:

1. **Productiefase** *Ons productie-, verpakkings- en transportproces*
2. **Gebruiksfase** *De manier waarop klanten onze producten gebruiken*
3. **End-of-life-fase** *De buitengebruikstelling en circulariteit van onze producten*
4. **MVO** *De milieu- en sociale impact van CTOUCH als organisatie*

Share, inspire, have fun!
With CTOUCH by your side.

CTOUCH
DUURZAAMHEID &
CIRCULARITEIT



Key Performance Indicators (KPI's)

Voor alle vier de domeinen hebben we een of meer Key Performance Indicators (KPI's) gedefinieerd. Aan de hand daarvan kunnen we de algehele voortgang van onze duurzaamheids- en circulariteitsdoelen meten. Deze KPI's zie je in de afbeelding op de volgende pagina. Om het praktische nut van de KPI's te verbeteren hebben we er een aantal Task Performance Indicators (TPI's) aan toegewezen. Deze TPI's meten de voortgang van specifieke projecten en initiatieven en zorgen ervoor dat elk project bijdraagt aan onze KPI's en doelen.

CTOUCH®

4 DUURZAAMHEIDS- DOMEINEN

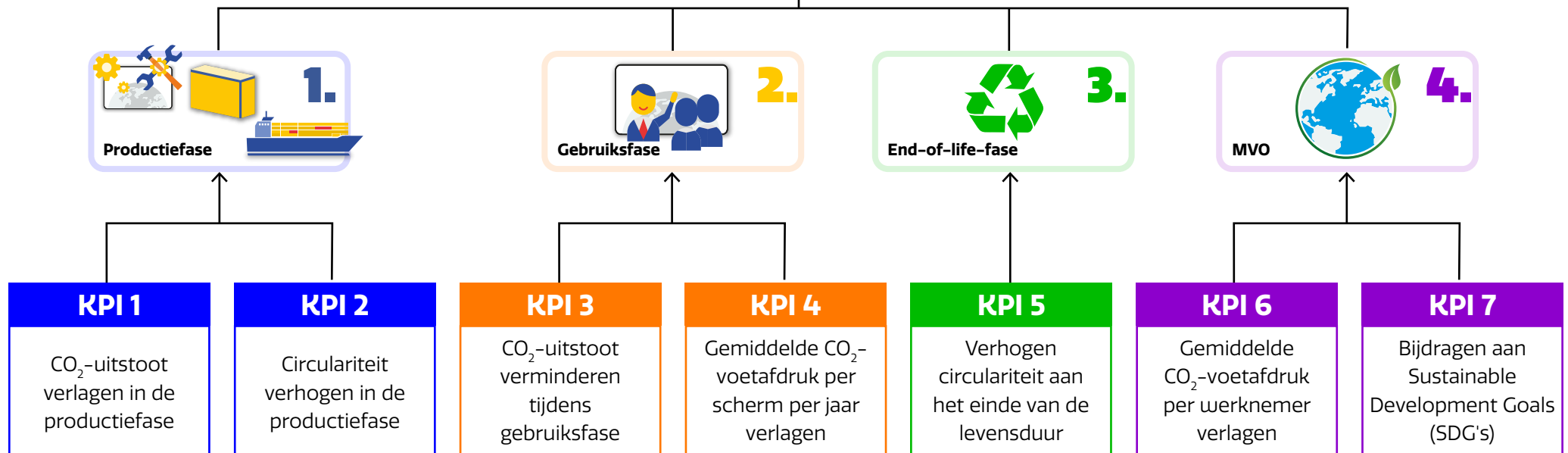


CTOUCH
DUURZAAMHEID &
CIRCULARITEIT

Overzicht CTOUCH doelen en KPI's



CTOUCH[®] DOELEN 2025



Share, inspire, have fun!
With CTOUCH by your side.

CTOUCH[®]

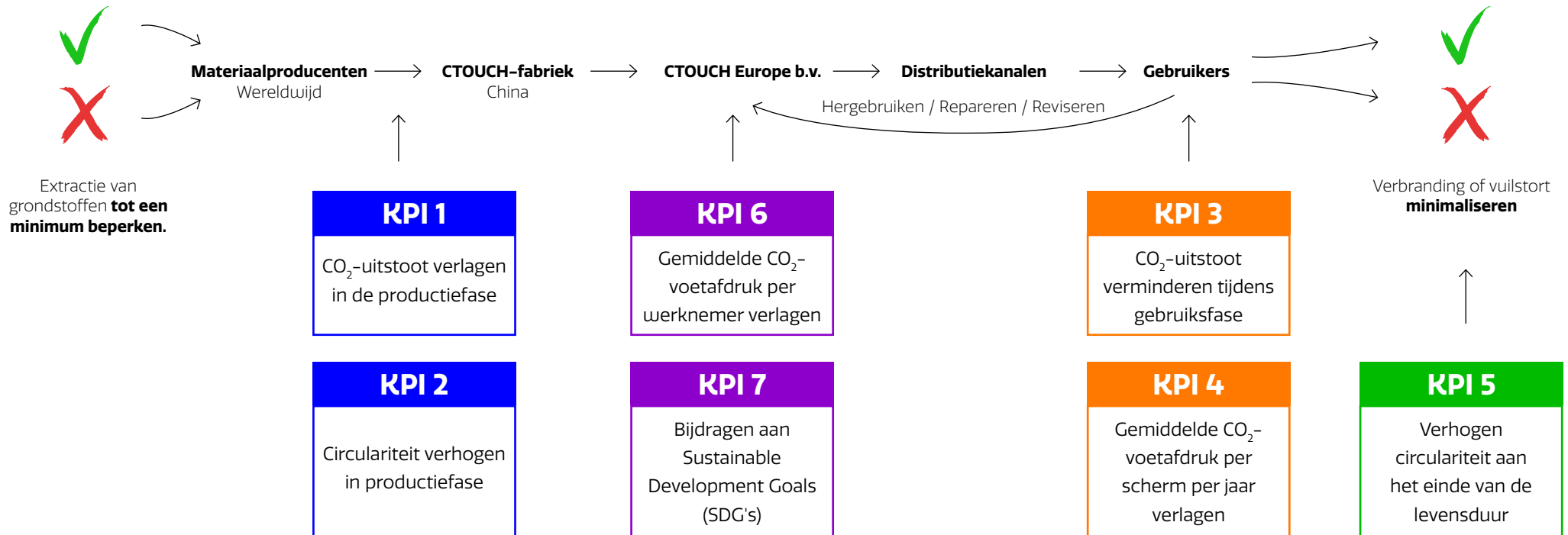
4 DUURZAAMHEIDS- DOMEINEN

CTOUCH
DUURZAAMHEID &
CIRCULARITEIT

Onze KPI's beslaan elke levenscyclusfase van onze producten en ons bedrijf: vanaf de inkoop van grondstoffen tot aan de processen in de fabriek, en vanaf de gebruiksfase tot aan de end-of-life-fase. Op deze manier nemen we verantwoordelijkheid voor onze totale ecologische- en duurzaamheidsimpact.

Het gebruik van gerecyclede materialen **maximaliseren**

Recycling **maximaliseren**



Share, inspire, have fun!
With CTOUCH by your side.

CTOUCH®

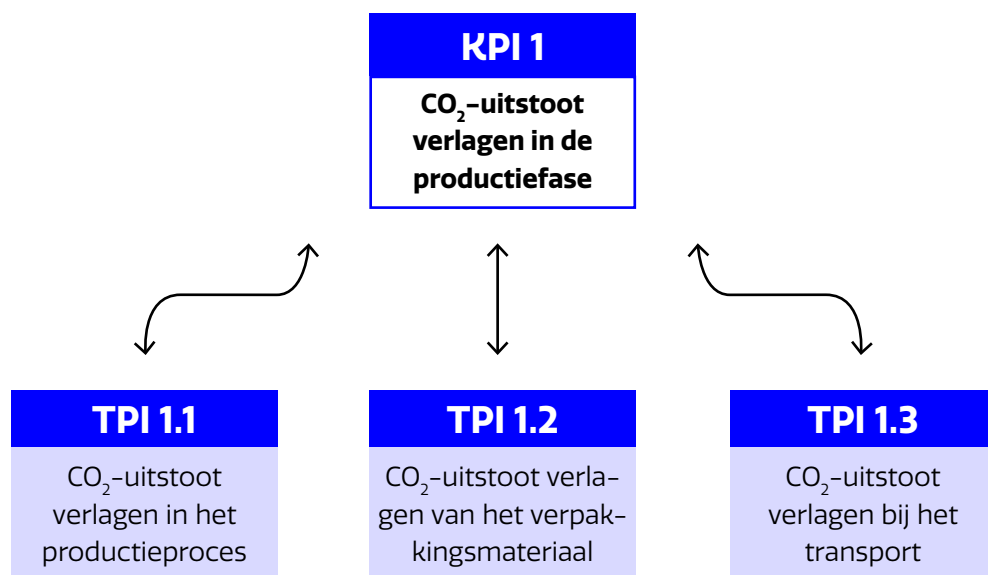
#1 PRODUCTIEFASE

Ons productie-, verpakkings- en transportproces

CTOUCH
DUURZAAMHEID &
CIRCULARITEIT



In de volgende onderdelen van dit document gaan we uitgebreider in op alle KPI's. We leggen uit wat het belang is van de KPI's voor de 4 duurzaamheidsdomeinen en we lichten toe wat onze strategie inhoudt om onze duurzaamheidsprestaties continu te blijven verbeteren. Daarnaast beoordelen we onze TPI's wat betreft hun haalbaarheid op de korte termijn en hun impact op CO₂-verlaging.



Voor de productie van touchscreens zijn energie en grondstoffen nodig. Die hulpbronnen hebben allebei impact op het milieu. Bij CTOUCH streven we ernaar om materialen met de laagst mogelijke impact op het milieu te gebruiken. Verder is het doel om ervoor te zorgen dat er zo min mogelijk energie hoeft te worden gebruikt in het productieproces. Tegelijk vergroten we het aandeel duurzame energie in ons totale energieverbruik.

De eerste KPI die we hebben gedefinieerd is het terugbrengen van de CO₂-uitstoot in de productiefase.

Om de CO₂-uitstoot die verbonden is aan de productie van een touchscreen te verlagen, is inzicht in de milieu-effecten van zo'n scherm over de totale levensduur van belang. We stellen deze CO₂-impact vast door voor al onze producten een LCA (**Life Cycle Assessment**) uit te voeren. Deze LCA vormt de basis van onze circulariteitspaspoorten. Elk CTOUCH-touchscreen wordt geleverd met een eigen **Circularity Passport**. Daarin staat ook beschreven welke materialen er gebruikt zijn bij de productie van de schermen.

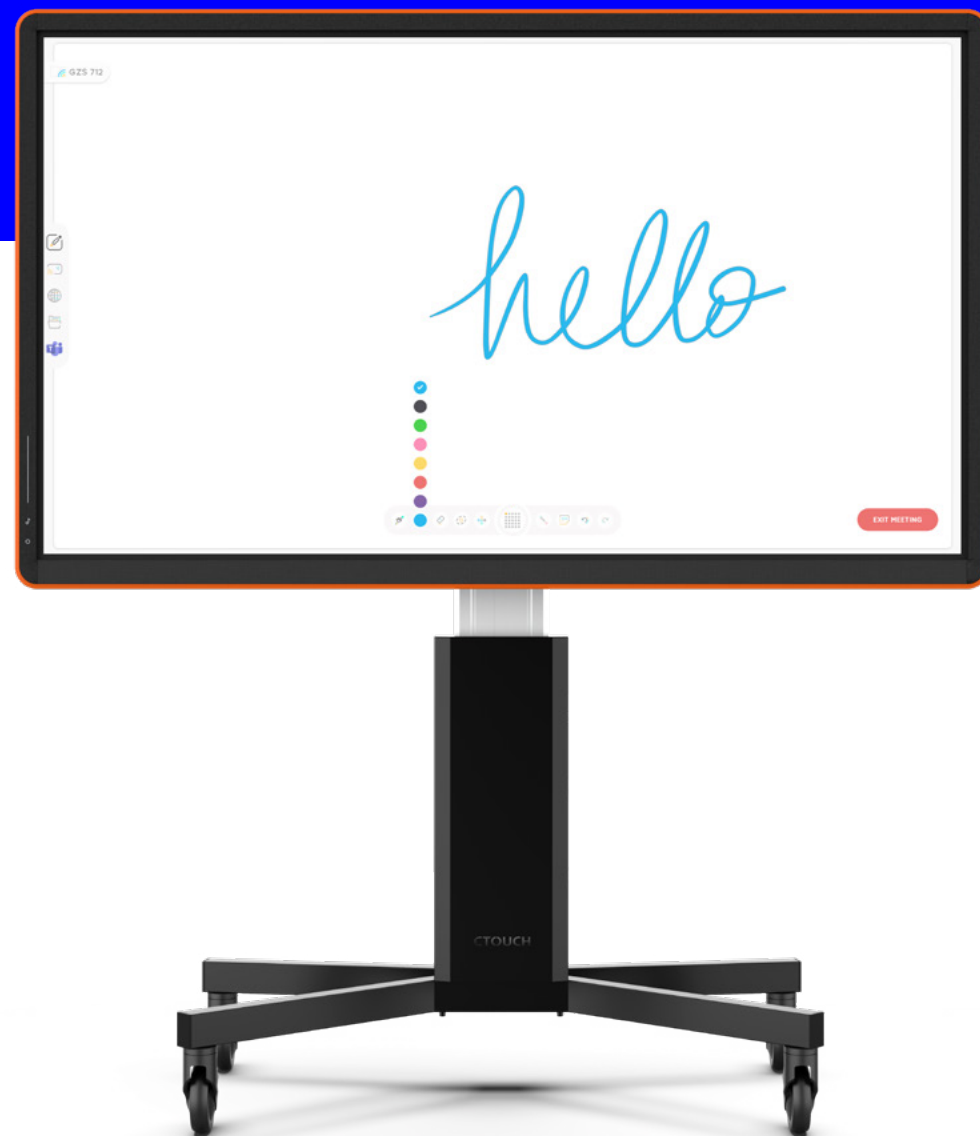
Het belangrijkste voordeel is dat circulariteitspaspoorten bewustzijn creëren over de CO₂- en materiaalimpact van onze touchscreens. CTOUCH neemt hiermee meer eigen verantwoordelijkheid voor de gebruikte hulpbronnen. Daarnaast versnelt het de gesprekken met leveranciers om de circulariteit te verbeteren en de koolstofuitstoot te verminderen.



Share, inspire, have fun!
With CTOUCH by your side.

Een paar hoogtepunten uit de Life Cycle Assessments van CTOUCH-schermen

- ✓ In de huidige levenscyclus van het product beslaat het productieproces van onze touchscreens circa 40-70% van de CO2-impact.
- ✓ Als we inzoomen op het productieproces, is de fabricage van de elektronica (moederborden, switchboards en stroomvoorziening) verantwoordelijk voor 55-60% van de CO2-voetafdruk tijdens de productie.
- ✓ Staal, aluminium en glas zorgen voor nog eens 15%.
- ✓ Zo'n 30-60% van de CO2-impact wordt gegenereerd tijdens de gebruiksfase van onze touchscreens.



#1 PRODUCTIEFASE



Op basis van de bevindingen uit de Life Cycle Assessments (LCA's) kunnen we effectief toewerken naar verbeteringen in de productiefase. Hiervoor gaan we als volgt te werk:

- ✓ **De CO₂-uitstoot in het productieproces verlagen** door te focussen op materialen met een kleinere CO₂-voetafdruk. Verder verlagen we het energieverbruik tijdens het productieproces. Ten slotte verhogen we het aandeel aan duurzame energie in het productieproces (TPI 1.1).
- ✓ **De CO₂-uitstoot van verpakkingsmateriaal verminderen.** Hier focussen we ons op het gebruik van minder plastic en karton, op het verminderen van de totale behoefte aan verpakkingsmateriaal door het gebruik van efficiëntere verpakkingen en verpakkingsmateriaal met een kleinere CO₂-voetafdruk (TPI 1.2).
- ✓ **De CO₂-uitstoot van transport verminderen** van onze fabriek naar CTOUCH, en van CTOUCH naar onze klanten. Efficiënter verpakken en overschakelen op elektrisch vervoer behoren tot onze hoofdstrategieën. Middels het uitvoeren van regelmatig LCA-onderzoek zorgen we ervoor dat we voortdurend ons productieproces verbeteren en ontdekken waar de mogelijkheden liggen om de duurzaamheid te vergroten (TPI 1.3).

Share, inspire, have fun!
With CTOUCH by your side.

Vertrouwen op duurzamere materialen en productieprocessen is een cruciale eerste stap in onze duurzaamheidsstrategie. Maar dat is nog niet alles. Het is net zo belangrijk dat we minder afhankelijk worden van kostbare grondstoffen. Een meer efficiënt en circulair gebruik van materialen in de productiefase is daarom tevens een cruciaal onderdeel van onze strategie en van het [EU-actieplan circulaire economie](#). Onze ambitie van 25% meer circulariteit tijdens de productiefase in 2025 en 50% in 2030 sluit goed aan bij het Nederlandse beleid ten aanzien van de circulaire economie. **Om dit te bereiken, hebben we een tweede KPI gedefinieerd: het verhogen van circulariteit in de productiefase.**

KPI 2

**Circulariteit
verhogen in
productiefase**



TPI 2.1

Aandeel gerecyclede materialen in productie en verpakkingen vergroten

CTOUCH[®]

Circular Transition Indicators en CTI-tool

Om de circulariteit binnen onze productiefase te verhogen, richten we ons op **Circular Transition Indicators** (CTI's - circulaire transitie-indicatoren). CTI's worden beschreven door de [World Business Council for Sustainable Development](#) (WBCSD). Hiermee kunnen we onze circulariteit universeel en consistent meten en verbeteren. Om dit doel te bereiken is het cruciaal dat we gedetailleerde informatie krijgen van de eerstelijns leveranciers van onze fabriek. In 2021 voeren we eerst een assessment uit van de huidige circulariteit van onze schermen en de toeleveringsketen. Daarvoor gebruiken we de CTI-tool die is ontwikkeld door de WBCSD. Op basis hiervan stellen we doelen voor verbetering en implementeren we een manier om verbeteringen te volgen door meer circulaire activiteiten uit te voeren.

Hoe meten we het circulaire instroompercentage?

De belangrijkste Circular Transition Indicator tijdens de productiefase is het zogeheten 'circulaire instroompercentage' (TPI 2.1). Dit is het percentage aan gerecyclede materiaal en non-virgin grondstoffen dat tijdens de productiefase en in ons verpakkingsmateriaal is gebruikt. Het kan worden berekend voor elk van de vijf afzonderlijke prioriteitsmaterialen* door de massa (in kg) te vermenigvuldigen met het percentage aan gerecyclede materiaal.

CIRCULARITEIT

bedrijf / business unit / productiefaciliteit

% CIRCULARITEITSINSTROOM TOTAAL

$$\begin{aligned} & (\% \text{ circulariteitsinstroom A} * \text{ massa A}) \\ & + (\% \text{ circulariteitsinstroom B} * \text{ massa B}) \\ & + (\% \text{ circulariteitsinstroom C} * \text{ massa C}) \\ \hline & \text{totale massa A} + \text{B} + \text{C} \end{aligned}$$

bedrijfs- / business unit- / vestigingsniveau

product- / onderdeel- / materiaalniveau

% CIRCULARITEITSINSTROOM X

% duurzame of % non-virgin materialen

Daardoor kunnen we de circulariteit van onze gebruikte materialen verhogen door het aandeel aan gerecyclede inhoud te vergroten of door de massa ervan te verkleinen.

We streven naar toepassing van minimaal 80% gerecycled karton in ons verpakkingsmateriaal en minimaal 75% aan gerecyclede kunststoffen/EPE (polyethyleen). Daarnaast streven we ernaar om minstens 10% van door consumenten gerecycled plastic te gebruiken in de behuizing van onze touchscreens.

* We focussen ons vooral op het gebruik van 5 prioriteitsmaterialen: staal, aluminium, glas, plastic en verpakkingsmaterialen (karton en kunststoffen/EPE).

#1 PRODUCTIEFASE

Zowel KPI 1 als KPI 2 vragen van onze fabricagepartners een sterke toewijding aan duurzaamheid

Om de LCA- en CTI-analyses te kunnen uitvoeren, hebben we uitgebreide gegevens nodig over de toeleveringsketens, de CO₂-impact en de materialen en processen. We houden hier actief rekening mee bij het opzetten van samenwerkingsverbanden. Ook willen we onszelf alleen verbinden aan fabrieken die transparante informatie geven over hun eerstelijns leveranciers.

Bovendien willen we inzicht krijgen in de toeleveringsketen van conflictmineralen. We willen zeker weten dat de volgende materialen op verantwoorde wijze worden gewonnen, of dat het gebruik ervan wordt geminimaliseerd: kobalt, tantaal, tin, wolfram en goud.

Om een verantwoord delven van grondstoffen te garanderen, willen we dat de eerstelijns leveranciers van onze fabriek een lijst met smelterijen overleggen. We willen dat onze smelterijen zijn verbonden aan het Responsible Minerals Initiative of aan een gelijkwaardige certificering of norm.

Share, inspire, have fun!
With CTOUCH by your side.



CTOUCH[®]

#2 GEBRUIKSFASE

De manier waarop klanten onze producten gebruiken



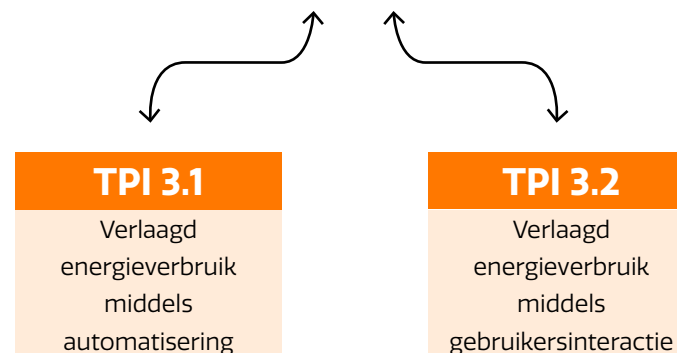
CTOUCH
DUURZAAMHEID &
CIRCULARITEIT

Strikt genomen bezit of beheert een bedrijf zijn producten niet meer nadat ze zijn verkocht aan klanten. Maar bij CTOUCH hebben we een sterk gevoel van verantwoordelijkheid voor de manier waarop onze producten worden gebruikt door eindgebruikers. We beschouwen alle invloeden die er in de gebruiksfase zijn ook als onderdeel van onze bedrijfsimpact.

Daarom hebben we onze derde KPI gedefinieerd: het verlagen van de CO₂-uitstoot in de gebruiksfase.

De milieu-effecten tijdens de gebruiksfase van onze touchscreens zijn rechtstreeks verbonden aan het energieverbruik ervan. In de gebruiksfase focussen we ons daarom op innovatieve concepten voor het verminderen van energieverbruik, terwijl we tegelijkertijd het bewustzijn van CO₂-invloeden willen vergroten.

KPI 3
CO₂-uitstoot
verminderen tijdens
gebruiksfase



Share, inspire, have fun!
With CTOUCH by your side.

CTOUCH[®]

#2 GEBRUIKSFASE



CTOUCH
DUURZAAMHEID &
CIRCULARITEIT

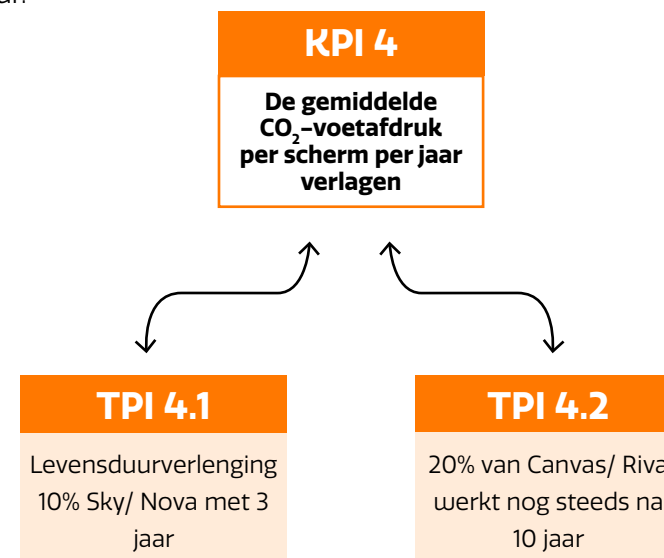
Zo ondersteunen we dit doel:

- ✓ We focussen ons op **lager energieverbruik via automatisering** (TPI 3.1). Enkele concepten die worden ontwikkeld om dit te bereiken: integratie van een 'Human Presence Detection'-functie in onze touchscreens (zorgt ervoor dat het scherm in lege kamers automatisch uitschakelt), automatisch overschakelen naar energiebesparende modi, en aangepaste helderheid op basis van gebruikersdata en Artificial Intelligence (AI). Daarnaast hebben onze schermen een automatische uitschakelfunctie dat ervoor zorgt dat ze na een paar minuten automatisch uitschakelen als er geen signaal wordt gedetecteerd.
- ✓ Bovendien richten we ons op **lager energieverbruik via gebruikersinteractie** (TPI 3.2). Er zijn al diverse functies ingebouwd waarmee snel en eenvoudig wordt overgeschakeld naar de energiebesparingsmodus. Daarnaast werken we aan een op gamificatie gebaseerde energiebesparende applicatie. Deze app stimuleert eindgebruikers op een leuke, interactieve en educatieve manier om het scherm duurzaam te gebruiken.

Om de effectiviteit van de energiebesparende maatregelen te meten, is het cruciaal dat er voortdurend vergelijkingen worden gemaakt met een basisscenario voor gebruikers. Het verwerven van gebruikersgegevens is daarom een prioriteit op de korte termijn.

Onze vierde KPI richt zich op het verlagen van de gemiddelde CO₂-voetafdruk per scherm per jaar.

Via recycling, modulair bouwen en producten een tweede leven geven, spannen we ons in om onze producten de lange levensduur te geven die ze verdienen. **Door de levensduur van onze producten te verlengen** verlagen we de algehele productiehoeveelheid van touchscreens en dus ook de milieu-effecten van de productie- en end-of-life-fase. Dit sluit goed aan op de Europese ambities, zoals beschreven in het [EU-actieplan circulaire economie](#), dat draait om het verhogen van de reparatiebaarheid, modulariteit en levensduur.



#2 GEBRUIKSFASE

Zo ondersteunen we dit doel:

- ✓ Ons streven is om **de 7-jarige levensduur van Laser Sky- en Laser Nova-producten die al op de markt zijn met drie jaar te verlengen** (TPI 4.1). Ons doel is om na 10 jaar nog minimaal 10% Nova- en Sky-schermen in actief gebruik te hebben. Dit willen we bereiken door onze hergebruikaantallen te verhogen door onze refurbishing te verbeteren. Daarnaast hebben we initiatieven voor een tweede leven opgezet, waarvan de pilot in 2021 van start gaat: gebruikte producten worden geretourneerd naar CTOUCH (klanten krijgen in ruil hiervoor een financiële beloning) en gere refurbished voor een tweede markt. Hiervoor moeten we ook de retourinfrastructuur van onze touchscreens verbeteren. **Ons doel voor 2021 is om 250 hergebruikte producten op de markt te brengen.**
- ✓ Daarnaast willen we toewerken naar een **minimale levensduur van 10 jaar voor alle nieuwe producten die dit jaar (2021) worden verkocht**. Ons doel is ervoor te zorgen dat minstens 20% van CTOUCH-schermen na 10 jaar nog steeds hun diensten aan klanten kunnen bieden. Dezelfde strategieën worden toegepast als voor TPI 4.1. Verder wordt het ontwerp meer modulair en beter te repareren en te upgraden. We bieden ook duidelijke instructies met betrekking tot (onze diensten op het vlak van) de repareerbaarheid van onze touchscreens.



CTOUCH
DUURZAAMHEID &
CIRCULARITEIT

“A SMILE CAN PRO
EXTEND INTO A L
AND BRING HAPPY
-Richard Branson

CTOUCH®

#2 GEBRUIKSFASE



Hieronder lees je meer over drie initiatieven die we tot nu toe hebben geïnitieerd om de levensduur van onze producten te verlengen:

✓ Met ons **CTOUCH Heartbeat-programma** bieden we eindgebruikers de mogelijkheid om diensten aan onze producten toe te voegen. Dit zijn flexibele diensten die zijn opgebouwd rond de gebieden veiligheid, AV/IT-beheersbaarheid, functie-upgrades, training en duurzaamheid. Op die manier bouwen we een langetermijnrelatie op met onze klanten, verbeteren we de gebruikerservaring en zorgen we ervoor dat iedereen gemakkelijk en veilig met onze touchscreenoplossingen kan werken Nu en in de toekomst.



✓ **Programma Second Life & Repurposing:** we geven bedrijven en scholen een vergoeding voor hun gebruikte schermen, of ze nou een nieuw CTOUCH-scherm kopen of niet. Zodoende neemt CTOUCH echt de verantwoordelijkheid voor zijn producten. We refurbishen onze schermen die het einde van hun eerste levenscyclus hebben bereikt. Vervolgens upgraden we deze zodat we ze tegen gereduceerd tarief in andere sectoren een nieuwe bestemming kunnen geven. Dit geeft onze producten de langste gemiddelde levensduur in de audiovisuele wereld. Minstens zo belangrijk is dat we hiermee onnodig gebruik van nieuwe materialen in de productiefase voorkomen. En we voorkomen verspilling van grondstoffen die nog in perfecte conditie zijn. Circulariteit op zijn best!



✓ **We bieden modulaire en schaalbare oplossingen, zoals BRIX.** CTOUCH BRIX is een complete reeks schaalbare oplossingen. Het concept is gebaseerd op een modulaair bedrijfsmodel dat het touchscreen gebruikt als platform, dat via modules kan worden uitgebreid. Elke BRIX-module biedt, afhankelijk van de behoeften van de eindgebruiker, een interactieve samenwerkingservaring. Klanten kunnen de oplossing voor hun vergaderruimte of klaslokaal uitbreiden of migreren naar andere samenwerkingsoplossingen. Hiervoor hoeft niet het hele touchscreen te worden vervangen. Dit bespaart veel geld en zorgt voor een lagere CO2-uitstoot. Dat is nog eens een echte win-win-situatie!



#2 GEBRUIKSFASE

De CTOUCH BRIX-familie omvat de oplossingen BRIX For Teams Go, BRIX For Zoom & BRIX Pro.



PRO

Draadloos delen als een pro






FOR TEAMS GO

Van teamwork naar dreamwork



FOR ZOOM

Ready, set, Zoom!

BRI X	 PRO	 FOR TEAMS GO	 FOR ZOOM
Draadloos scherm delen	✓	✓	✓
Whiteboarden	Geavanceerd	Geavanceerd	Geavanceerd
Vergaderruimtes reserveren	✓	✓	✓
Geïntegreerde webbrouwer	✓	✓	
Compatibel met Barco ClickShare	Geavanceerd	Geavanceerd	Standaard
Video conferencing		✓	✓
Volledige samenwerking		✓	

Share, inspire, have fun!
With CTOUCH by your side.

CTOUCH®

#3 END-OF-LIFE-FASE

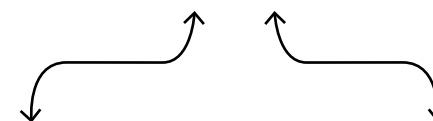
De buitengebruikstelling en circulariteit van onze producten

CTOUCH
DUURZAAMHEID &
CIRCULARITEIT

Als een product het einde van zijn levensduur heeft bereikt, gaan waardevolle materialen vaak verloren en worden ze gedumpt als afval. Wij vinden dat dat echt niet meer kan. Bij CTOUCH werken we hard aan manieren om onnodig afval te voorkomen. Hoe belangrijk het is om onnodig gebruik van primaire grondstoffen in de productiefase te voorkomen, bespraken we eerder bij de productiefase (KPI 2). Maar duurzaamheid houdt niet op wanneer de levensduur van onze producten afloopt. Daarom streven we, behalve naar het verhogen van de circulariteit in de productiefase, ook naar **een hogere circulariteit in de end-of-life-fase van onze producten. Dit is gedefinieerd in onze vijfde KPI.**

Net als KPI 2 op pagina 10, is ook deze KPI gebaseerd op de Circular Transition Indicators van de World Business Council for Sustainable Development ([WBCSD](#)). De circulariteit in de end-of-life-fase kan worden berekend d.m.v. het zogeheten 'circulaire uitstroompercentage'. Dit is het percentage end-of-life materiaal dat daadwerkelijk wordt hergebruikt.

KPI 5
Circulariteit
verhogen in de
end-of-life-fase



TPI 5.1
Recyclebaarheid
van materialen
en verpakkingen
vergroten

TPI 5.2
Hergebruik van
materialen en
verpakkingen
vergroten

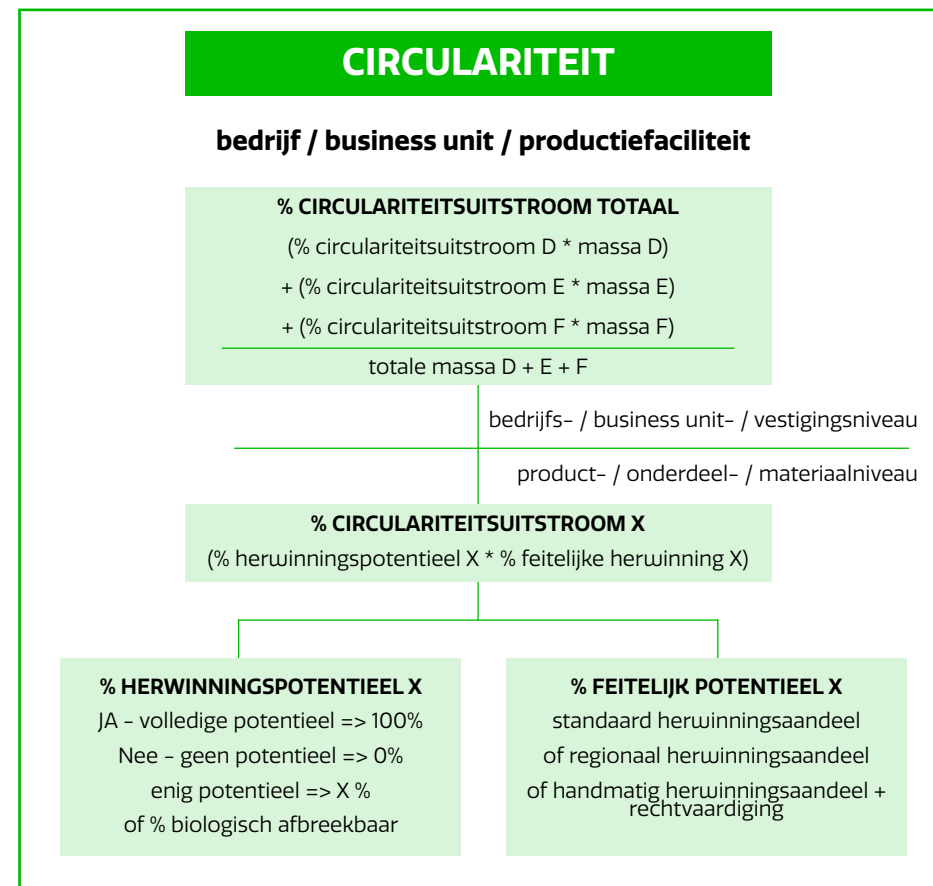
Hoe meten we het circulaire uitstroompercentage?

Het circulaire uitstroompercentage kan voor elk van de vijf afzonderlijke prioriteitsmaterialen* worden berekend door de massa (kg) van elk materiaal te vermenigvuldigen met de zogeheten circulariteitsuitstroom.

De circulariteitsuitstroom hangt af van 2 factoren:

1. De mogelijkheid tot herwinning (recycling/hergebruik) van elk materiaal (het percentage materiaal dat in theorie kan worden gerecycled of hergebruikt).
2. Het daadwerkelijke herwinningspercentage (het percentage recyclebare materialen dat feitelijk wordt hergebruikt)

* We focussen ons vooral op 5 prioriteitsmaterialen: staal, aluminium, glas, plastic en verpakkingsmaterialen (karton en kunststoffen/EPE).



#3 END-OF-LIFE-FASE

CTOUCH
DUURZAAMHEID &
CIRCULARITEIT



Om de circulariteit van onze producten en verpakkingen te verbeteren, streven we naar het volgende:

- ✓ **De recyclebaarheid van de materialen** die worden gebruikt in onze schermen **en in de verpakking** van onze producten verhogen (TPI 5.1). We doen dit door vergroting van het terugwinningspercentage van staal, aluminium, glas, plastic en verpakkingskunststoffen en door vergroting van het percentage non-virgin kartonmaterialen voor onze verpakkingen. Door de herbruikbaarheid van deze materialen te verhogen, kunnen grotere hoeveelheden materialen (eenvoudiger) worden gerecycled. Dit verhoogt de circulariteit van onze producten.

We controleren dit door te berekenen welk percentage verpakkingsmateriaal geschikt is voor recycling. Vervolgens kan het instroompercentage van materialen worden berekend. Dit is de hoeveelheid producten dat het einde van de levensduur heeft bereikt en terecht komt in de recyclingketen. Hierdoor hebben wij zeggenschap over deze materialen. Ten slotte wordt het feitelijke recyclingpercentage berekend. Dit is het percentage materialen dat daadwerkelijk in de praktijk wordt hergebruikt door de recyclingbedrijven. Dat gebeurt onder de verantwoordelijkheid van de recyclingbedrijven. We willen daarom graag leren welke materialen in welke hoeveelheden worden herwonnen door de smelterijen die zijn verbonden aan onze WEEE-partner.

Share, inspire, have fun!
With CTOUCH by your side.

- ✓ **De herbruikbaarheid verhogen van de materialen** die worden gebruikt in onze schermen **en in de verpakking** van onze producten (TPI 5.2). Door materialen toe te passen die beter geschikt zijn voor hergebruik, wordt het eenvoudiger om te voorkomen dat materialen in de afvalketen belanden en om een langere levensduur te garanderen voor verschillende materialen. Voor elke klant bekijken we welke van onze producten hergebruikt kunnen worden. Ook berekenen we in welke aantallen ze worden hergebruikt via ons CTOUCH Heartbeat-programma. Wat verpakkingsmateriaal betreft, experimenteren we met een statiegeldsysteem.

Dit houden we onder andere in de gaten door zowel het gemiddelde percentage verpakkingsmateriaal dat geschikt is voor hergebruik te berekenen als het daadwerkelijke hergebruikpercentage.

We werken samen met WEEE

Een van de initiatieven die we tot nu toe hebben ondernomen om bij te dragen aan de genoemde TPI's is dat we WEEE financieel steunen en hun regelgeving naleven voor de verwerking en recycling van onze producten in Nederland, Duitsland, Denemarken, Noorwegen en Zweden. We houden ons aan hun doelstelling om in 2030 65% van het ingeleverde e-afval te recyclen. Daarom dragen onze producten de WEEE-kwaliteitsmarkering.

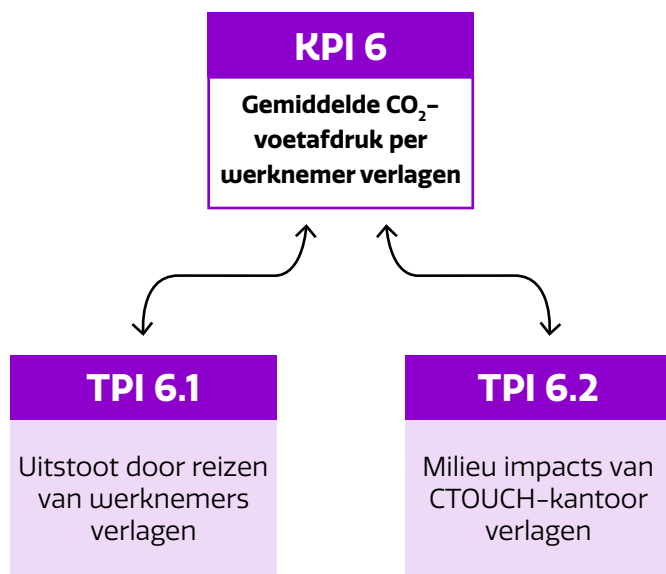
#4 MAATSCHAPPELIJK VERANTWOORD ONDERNEMEN (MVO)

De milieu- en sociale impact van CTOUCH

CTOUCH
DUURZAAMHEID &
CIRCULARITEIT



Om voorop te lopen en een voorbeeldrol te vervullen, nemen we de verantwoordelijkheid voor onze eigen CO₂-uitstoot en streven ernaar deze zo veel mogelijk terug te dringen. Daarnaast is het onze missie om maatschappelijke doelen te steunen. We tonen onze betrokkenheid en spelen een actieve rol in de maatschappij om ons heen. Dit helpt ons en de rest van de wereld om toe te werken naar een circulaire en eerlijke economie.



Om onze eigen CO₂-impact te minimaliseren, **hebben we onze zesde KPI als volgt gedefinieerd: de gemiddelde CO₂-afdruk van onze werknemers verlagen**. De volgende twee domeinen hebben de grootste impact als het gaat om CO₂-uitstoot.

- ✓ We focussen ons op **het verlagen van de uitstoot door reizen van werknemers** door het aantal afgelegde kilometers per FTE te verlagen. Ook verlagen we de CO₂-uitstoot per afgelegde kilometer door het gebruik van elektrische voertuigen mogelijk te maken en werknemers de mogelijkheid te bieden gebruik te maken van openbaar vervoer en de fiets (TPI 6.1)
- ✓ We streven naar een **lagere milieu-impact van ons kantoorpand** door het energieverbruik ervan te verlagen en werknemers te stimuleren minder energie te gebruiken. Bovendien is ons kantoorpand energieneutraal. De zonnepanelen die zijn geïnstalleerd op het dak van ons kantoor wekken meer energie op dan we verbruiken. Hierdoor kunnen we meer groene energie terugleveren aan het net en ook de hoeveelheid hernieuwbare energie vergroten die op andere locaties wordt gebruikt. Ten slotte willen we een energieprestatielabel voor ons kantoor behalen dat de klimaatneutrale status van ons kantoor weerspiegelt (TPI 6.2).

Share, inspire, have fun!
With CTOUCH by your side.

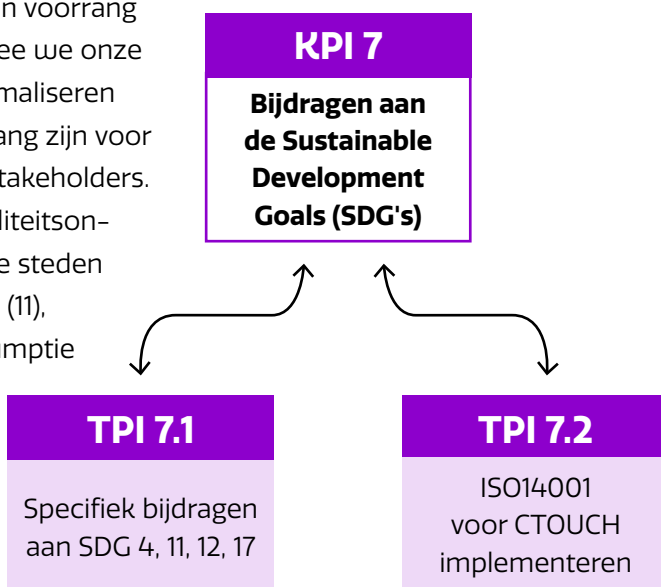
CTOUCH®

#4 MAATSCHAPPELIJK VERANTWOORD ONDERNEMEN (MVO)

CTOUCH
DUURZAAMHEID &
CIRCULARITEIT



Met onze zevende KPI streven we ernaar bij te dragen aan de Sustainable Development Goals (SDG's, duurzame ontwikkelingsdoelen). Streven naar een duurzame, circulaire en sociaal verantwoorde toekomst is een enorme opgave. In ons duurzaamheidstraject zijn we geïnspireerd door de [Sustainable Development Goals van de Verenigde Naties](#). Deze SDG's dienen als richtlijn om toe te werken naar een betere en duurzamere toekomst, zowel voor de mens als voor het milieu. We willen bijdragen aan alle SDG's, maar geven voorrang aan de SDG's waarmee we onze impact kunnen maximaliseren en die van groter belang zijn voor ons bedrijf en onze stakeholders. Deze SDG's zijn: Kwaliteitsonderwijs (4), Duurzame steden en gemeenschappen (11), Verantwoorde consumptie en productie (12) en Partnerschap om de doelstellingen te bereiken (17).



Share, inspire, have fun!
With CTOUCH by your side.

CTOUCH®

#4 MAATSCHAPPELIJK VERANTWOORD ONDERNEMEN (MVO)

CTOUCH
DUURZAAMHEID &
CIRCULARITEIT



SDG 4: Kwaliteitsonderwijs



Onderwijs is uiterst belangrijk als we willen toewerken naar een ontwikkelde, inclusieve en gezonde toekomst. Voor CTOUCH is de educatieve omgeving essentieel en daarom dragen we actief en rechtstreeks bij aan het duurzame ontwikkelingsdoel nummer 4. Maar nog belangrijker dan onze huidige directe bijdrage aan educatie is onze indirecte bijdrage aan het opleiden van de volgende generatie technici, experts en duurzaamheidsfanaten. Met deze bijdrage aan het opleiden van mensen voor de toekomst draagt CTOUCH bij aan een beter perspectief voor mensen en het milieu in de toekomst.

SDG 11: Duurzame steden en gemeenschappen



CTOUCH draagt ook actief bij aan SDG 11: duurzame steden en gemeenschappen. We gebruiken hernieuwbare energiebronnen voor ons kantoor en spelen een actieve rol in de samenleving om ons heen door bij te dragen aan maatschappelijke projecten en een voorbeeldfunctie te vervullen in duurzaamheid en ontwikkeling.

Share, inspire, have fun!
With CTOUCH by your side.

SDG 12: Verantwoorde consumptie en productie



Als het gaat om verantwoorde consumptie en productie, ondernemen we actief actie om duurzaamheid door te voeren in onze toeleveringsketen. Zowel in de ontwikkeling van bestaande en van nieuwe producten, als tijdens de gebruiks- en end-of-life-fase van producten die we al op de markt hebben gebracht. Dit document maakt duidelijk dat de keuzes en projecten van CTOUCH bijdragen aan deze SDG's. Met name de acties die we tot nu toe hebben ondernomen om als verantwoordelijk bedrijf toe te werken naar een duurzamere en meer circulaire toekomst komen erin aan bod.



SDG 17: Partnerschap om de doelstellingen te bereiken

De SDG's kunnen alleen worden verwezenlijkt met sterke wereldwijde samenwerkingsverbanden en vereende krachten. Een succesvolle ontwikkelingsagenda vereist inclusieve samenwerkingsverbanden op mondiaal, regionaal, nationaal en lokaal niveau. Deze samenwerkingen dienen te zijn gebaseerd op principes en waarden, en op een gezamenlijke visie en gezamenlijke doelen waarbij de mens en de planeet centraal staan.

CTOUCH[®]

#4 MAATSCHAPPELIJK VERANTWOORD ONDERNEMEN (MVO)



Ontdek enkele van onze samenwerkingsverbanden die bijdragen aan de SDG's

Fontys Hogeschool ICT/SPARC



CTOUCH is Partner in Innovation van Fontys Hogeschool ICT (FHICT). In hybride teams werken de Partners of Innovation samen met studenten, docenten, expertisecentra en FHICT-partnerbedrijven om talent en ICT-innovatie te ontwikkelen. Samen zoeken ze naar innovatieve antwoorden op praktische onderzoeksvragen. Duurzame en intensieve samenwerkingsverbanden op het vlak van onderzoek tussen onderwijsinstellingen en het bedrijfsleven bieden de ICT-professional een leven lang mogelijkheden om zich te ontwikkelen. Bovendien bieden ze een belangrijke bijdrage aan de digitale transformatie in de Brainport-regio van Eindhoven, waar het hoofdkantoor van CTOUCH is gevestigd.

Voor deze unieke samenwerking tussen de FHICT en de Partners in Innovation is een coöperatie opgericht: Sharing Platform for Applied Research Cooperation (SPARC). SPARC slaat een brug tussen bedrijven en onderwijsinstellingen.

Share, inspire, have fun!
With CTOUCH by your side.

Formula-Eindhoven



CTOUCH is initiatiefnemer en partner van de Formule E-aanbesteding 2021/2022. De Formule E is een raceklasse voor elektrische auto's. De grote droom voor het seizoen 2021/2022: 's werelds eerste Formule E-nachtrace organiseren in Eindhoven, de thuisstad van CTOUCH en het hart van technologie en innovatie. De boodschap die de Formule E uitdraagt, overstijgt elke race-uitslag. Formula-Eindhoven zet vol in op duurzaamheid en draagt bij aan de ontwikkeling van een veilige, comfortabele en welvarende omgeving waarin mensen kunnen leren, werken en van het leven kunnen genieten. Bij het streven naar duurzaamheid wordt rekening gehouden met thema's zoals slim afvalbeheer, energieopwekking & -opslag en duurzaam transport. Tech & IT vervullen een cruciale rol in het oplossen van de sociale uitdagingen van de toekomst. Toch kampt dit werkveld met een tekort aan mensen op de arbeidsmarkt. Daarom stimuleert Formula-Eindhoven jonge mensen om te komen studeren of werken in de sectoren Tech en IT.

CTOUCH®

#4 MAATSCHAPPELIJK VERANTWOORD ONDERNEMEN (MVO)



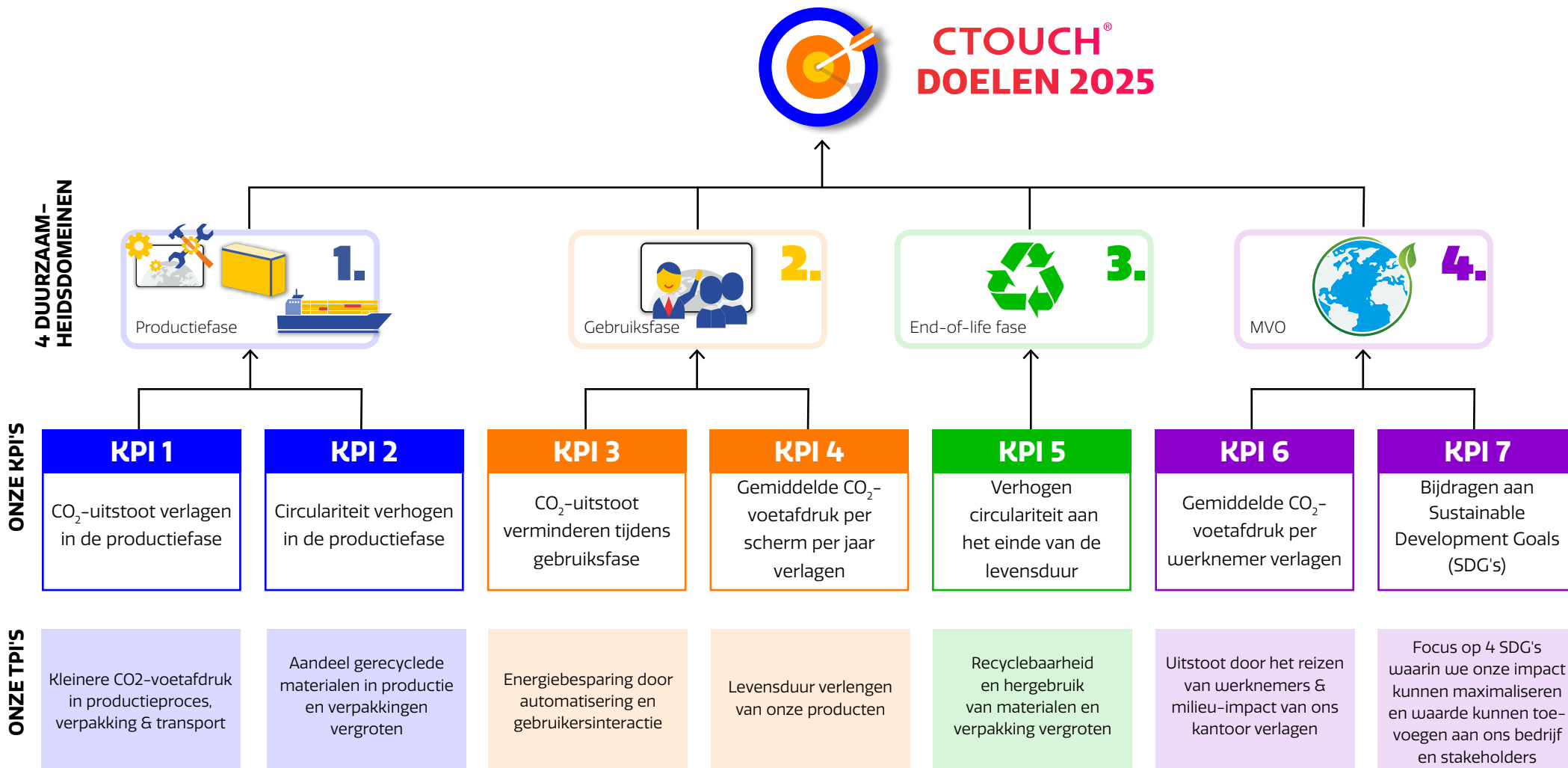
Samen voor Eindhoven



In ons samenwerkingsverband met 'Samen voor Eindhoven' dragen we bij aan maatschappelijke doelen en projecten in de gemeente Eindhoven, waar ons kantoor is gevestigd. Deze projecten hebben als doel het versterken van duurzaamheid in onze directe omgeving en het creëren van bewustzijn over relevante thema's. Zo kunnen maatschappelijke veranderingen tot stand worden gebracht. Samenwerkingsverbanden op dit vlak zijn mogelijk binnen de gemeente, bedrijven en opleidings- of andere instellingen die zorgen voor de kwetsbare mensen in onze samenleving.

ISO 14001 helpt bij het behalen van de Sustainable Development Goals van de Verenigde Naties

ISO 14001 is een internationale norm die de eisen specificeert voor een effectief milieubeheersysteem. ISO 14001 draagt bij aan allerlei Sustainable Development Goals. De productiefaciliteit die onze producten aanlevert, heeft sinds 2015 een ISO 14001-certificering. In dit kader neemt het concrete stappen om negatieve milieugevolgen te verminderen. Om deze certificering te behouden wordt in de fabriek jaarlijks een audit uitgevoerd. We willen de vervolgstap zetten door ook een ISO 14001-certificering voor CTOUCH als bedrijf te behalen. Met deze certificering kunnen we aantonen dat ons bedrijf zich bewust is van de milieu risico's die onze activiteiten met zich meebrengen, en dat we actief stappen ondernemen om deze risico's te beperken. **Behalen van de ISO 14001-certificering is een van onze doelen voor 2021.**



Hi, wij zijn CTOUCH

CTOUCH is een innovatieve en toonaangevende fabrikant van interactieve displays, gericht op grootformaat touchscreens en interactieve touch-oplossingen. Door voortdurend te innoveren, brengt CTOUCH de kracht van touch-functionaliteit in elke werkomgeving en verbetert het effectieve samenwerking en kennisuitwisseling binnen groepen. Wij brengen een blijvende glimlach op je gezicht door de beste interactieve ervaring te bieden. In elk kantoor, klaslokaal, wanneer er een moment is om samen te werken en te leren met anderen, is CTOUCH er. Wij stimuleren je om je volledig potentieel te benutten.

Wij geven om het milieu en willen dat onze interactieve touchscreens duurzaam zijn. Wij gebruiken de nieuwste LED-technologie. Onze schermen worden geleverd met een Energy Star-certificaat en energielabel A+. Ze kunnen detecteren wanneer er niemand in de kamer is en schakelen dan uit, waardoor tot 80% energie wordt bespaard. Alle schermen worden vervaardigd volgens de ISO 9001- en 14001-normen.

Maak kennis met een nieuw perspectief op interactiviteit en ervaar hoe slimme innovaties van CTOUCH organisaties transformeren – nu en in de toekomst. Ga voor meer informatie naar www.ctouch.eu/nl of bezoek onze social media kanalen.



Share, inspire, have fun!
With CTOUCH by your side.

1668V210701

